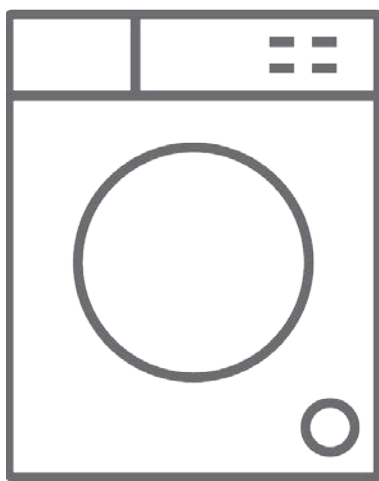


Gala

中文 洗衣機/用戶手冊




GSMN126B

感謝您選擇本產品。

本用戶手冊包含關於此家用電器的操作和維護的重要安全資訊和說明。

在使用此家用電器之前,請花費少許時間閱讀本用戶手冊。您應保管好本手冊,以供日後參考。

圖示	類型	意義
	警告	嚴重傷害或死亡危險
	觸電危險	高壓危險
	火災	警告,存在火災/易燃材料被引燃危險
	小心	危險,人員會受傷或財物會損壞
	重要/說明	正確操作系統

目錄

1. 安全說明	1
1.1 一般安全警告	2
1.2 在使用過程中	4
1.3 包裝和環境	5
1.4 節能資訊	5
2. 技術規格	7
2.1 一般外觀	7
2.2 技術規格	7
3. 安裝	8
3.1 運輸螺栓的拆除	8
3.2 支腳/可調節支柱的調整	8
3.3 電氣連接	8
3.4 進水軟管的連接	9
3.5 排水管的連接	9
4. 控制台概述	10
4.1 洗衣劑盒	10
4.2 組件	11
4.3 程式旋鈕	11
4.4 電子顯示幕	11
5. 洗衣機的使用	12
5.1 衣物準備	12
5.2 將衣物放入洗衣機	12
5.3 向洗衣機中添加洗衣劑	13
5.4 洗衣機的操作	13
5.5 程式的選擇	13
5.6 半負荷檢測系統	13
5.7 附加功能	13
5.8 兒童鎖	16
5.9 取消程式	16
5.10 程式結束	16
6. 程式表	17
7. 清潔和維護	19
7.1 警告	19
7.2 進水過濾器	19
7.3 泵篩過濾器	19
7.4 洗衣劑盒	20
8. 機體/滾筒	20
9. 故障查找與排除	22
10. 自動故障警告與應對措施	23

1.安全說明

工作電壓/頻率	(V/Hz) (220-240) V~/50Hz
總電流 (A)	10
水壓 (Mpa)	最高 1Mpa /最低 0.1Mpa
總功率 (W)	1850
最大洗滌容量(乾洗)(kg)	6.0

- 洗衣機不得安裝在地毯或可能阻礙底座通風的表面。
- 本家用電器不可供體力、感知力或腦力下降或經驗知識缺乏的人士 (包括兒童) 使用, 除非對他們的安全負責的人員為其提供有關設備使用的監督或指導。
- 3歲以下的兒童應遠離本家用電器, 除非能持續對其進行看管。
- 如果電源線發生故障, 請致電最近的授權服務中心。
- 當將進水管與洗衣機連接時, 只能使用洗衣機附帶的 全新進水軟管。切勿使用老舊、使用過的或受損的進水軟管。
- 兒童不得擺弄本家用電器。如無人監督, 兒童不得實施清潔和維護。

 **說明** :要獲得本使用者手冊的電子版, 請按以下地址聯系: “washingmachine@standardtest.info”。在您的電子郵件中, 請提供型號和序號 (20 位元數位), 您可以在電器的門上找到這些資訊。

請仔細閱讀本用戶手冊。

該洗衣機僅供家用。將其用於商業用途將導致您家用電器的保養失效。




本手冊為多個型號編制，因此您的家用電器可能不具有本手冊內描述的一些功能。鑒於此，在閱讀操作手冊時您必須特別注意任何相關數字。


1.1 一般安全警告

- 洗衣機運行的必要環境溫度為 15°C-25°C。
- 如果溫度低於 0°C，軟管可能裂開或電子零件可能無法正確工作。
- 請確保裝入洗衣機的衣服中沒有釘、針、打火機和硬幣等異物。
- 建議首次清洗時選擇不帶有乾洗的 90° 純棉程式，並將洗滌劑抽屜第二隔加入 1/2 分量的洗滌劑。
- 洗滌劑和柔順劑長期暴露在空氣中可能會積聚殘留物。在每次清洗開始時才能將柔順劑或洗衣劑放置於洗衣劑抽屜中。
- 如果洗衣機長時間不用，請拔下洗衣機插頭並關閉供水。我們也建議您將洗衣機門保持在打開狀態，以防止洗衣機內部積聚水分。
- 由於在生產過程中進行品質檢查，一些水可能會留在衣機中。這不影響洗衣機的運行。
- 洗衣機的包裝對兒童可能有害。請勿允許兒童擺弄包裝或洗衣機的小零件。
- 將包裝材料存放於兒童無法觸及的地方，或以正確的方式對其進行處置。
- 預洗程式僅用於非常骯髒的衣物。
- ⚠ 切勿在洗衣機運行時打開洗衣劑盒。
- 如果發生故障，將洗衣機與電源斷開，並關閉供水。勿設法執行任何維修。必須聯繫授權服務代理商。


- 請勿超出所選洗衣程式的最高負荷。


 洗衣機運行時，切勿強制打開機門。

- 洗滌含有粉狀物的衣物可能損壞洗衣機。
- 如果您打算在洗衣機內使用衣服柔順劑或任何類似的產品，請按照製造商的有關使用此柔順劑或任何類似產品的相關指示進行操作。
- 確保洗衣機門活動不受限制，並且可以完全開啟。
- 將洗衣機安裝於完全通風並且具有恆常空氣流通的場所。

 閱讀以下警告，請遵守列出的建議，以保護您自己和其他人免受各種風險和致命傷害。

燒傷危險

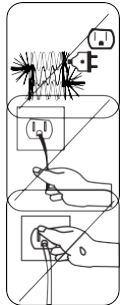
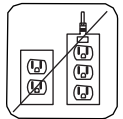
 在洗衣機運行時，請勿觸摸排水軟管或任何排出的水。高溫會導致燒傷危險。

 因觸電導致的死亡危險

- 請勿使用拖板將洗衣機與電源連接。
- 請勿將損壞的插頭插入插座。
- 切勿通過拉動電源線將插頭與插座斷開。將插頭固定好。
- 切勿在雙手帶有水分的情況下觸摸電源線/插頭，否則可能導致短路或觸電。
- 如果您的雙手或雙腳很濕，請勿觸摸洗衣機。
- 電源線/插頭損壞會導致火災或觸電。當電源線/插頭損壞時，必須進行更換，該操作只能由有資質的人員完成。

 溢水危險

- 在將排水軟管放置於洗滌槽中之前，檢查水流速度。
- 採取必要的措施，防止軟管滑。
- 如果沒有正確固定軟管，水流可能導致軟管脫落。確保洗滌槽中的螺塞沒有堵住塞孔。



⚠️ 火災危險

- 請勿將易燃液體存放於洗衣機附近。
- 脫漆劑含有的硫可能導致腐蝕。因此，切勿在洗衣機中使用脫漆材料。
- 切勿在洗衣機中使用含有溶劑的產品。
- 請確保裝入洗衣機的衣服中沒有釘、針、打火機和硬幣等異物。

火災和爆炸危險

⚠️ 跌倒和受傷的危險

- 請勿在洗衣機上攀爬。
- 確保軟管和電纜不會引起絆倒風險。
- 請勿將洗衣機倒放或側放。
- 請勿通過機門或洗衣劑盒抬起洗衣機。

⚠️ 洗衣機必須至少由 2 個人搬運。

⚠️ 兒童安全

- 請勿讓兒童在無人看管的情況下靠近洗衣機。兒童可能會將自己鎖在洗衣機中，進而導致死亡風險。
- 請勿允許兒童在運行過程中觸摸玻璃門。玻璃表面會非常熱，可能對皮膚造成損害。
- 包裝材料應遠離兒童。
- 如果誤食洗滌劑和清潔材料，或使其接觸到皮膚和眼睛，可能會出現中毒和刺激症狀。將清潔劑放至兒童觸及不到的地方。



1.2 在使用過程中，

- 應使寵物遠離洗衣機。
- 安裝前，請檢查洗衣機包裝，在打開包裝後檢查洗衣機的外表面。如果發現洗衣機損壞或包裝已被打開，請勿操作洗衣機。
- 洗衣機只能由授權服務代理商安裝。由授權代理商以外的任何人安裝，都可能導致您的保養失效。

- 如果有人負責提供有關安全使用電器的監督或指導，並瞭解相關危險，本設備可以供 8 歲以上的兒童和體力、感知力或腦力下降或經驗和知識缺乏的人士使用。兒童不得擺弄電器。如無人監督，兒童不得執行清潔和用戶維護。
- 本洗衣機僅可用於清洗那些製造商標明適合清洗的衣物。
- 操作洗衣機前，請拆下洗衣機背面的 4 個運輸螺栓和橡膠墊片。如果未拆下運輸螺栓，則可能導致洗衣機劇烈振動，發出強烈噪音和發生故障，並導致保養失效。
- 因火災、溢水和其他損壞源等外部因素導致的損壞不在保養範圍內。
- 請勿丟棄用戶手冊，應妥善保管，以備日後參考，並將其轉交給下一個用戶使用。



說明 因購買的產品不同，洗衣機規格亦有所不同。

僅可由授權服務部門更換傳動皮帶。

僅可使用原裝備用皮帶 42006396

Optibelt 6 EPJ 1236

1.3 包裝和環境

拆除包裝材料

包裝材料可以保護洗衣機，防止在運輸期間發生任何損壞。包裝材料可以回收，因此很環保。使用可回收的材料能降低原材料的消耗，並減少廢物的產生。

1.4 節能資訊

有助於高效利用您的洗衣機的一些重要資訊：

- 請勿超出所選洗衣程式的最高負荷。這將允許洗衣機在節能模式下運行。
- 請勿對輕微骯髒的衣物使用預洗功能。這將幫助您節省使用的電量和水量。

歐盟符合性聲明

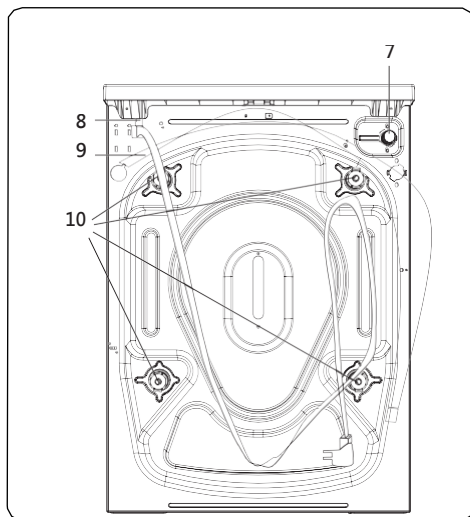
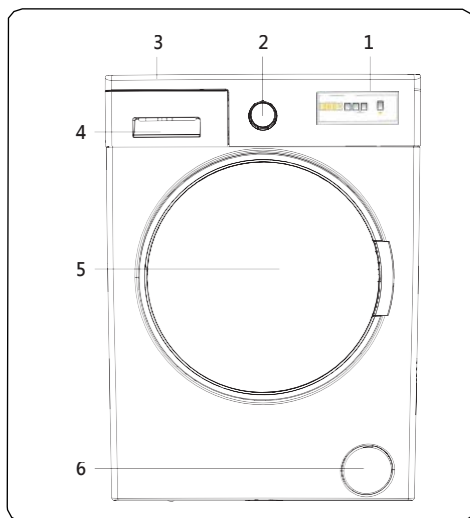
我們聲明，我們的產品符合適用的歐盟指令、決定和條例以及引用的標準中列出的要求。

處置廢舊洗衣機



本產品或其包裝上的符號表示，本產品不得作為家庭垃圾處理。相反，應將其轉交給相應收集點，以對電氣和電子設備進行回收利用。通過確保正確處置本產品，將有助於防止對環境和人類健康可能導致的負面後果，如若處置不當，則可能導致這些負面後果。有關本產品回收利用的更多詳細資訊，請聯繫您當地的城市辦事處、家庭垃圾處置服務點或向您出售本產品的店鋪。

2. 技術規格



2.1 一般外觀

1. 電子顯示幕
2. 程式旋鈕
3. 上層託盤
4. 洗滌劑抽屜
5. 滾筒
6. 氣泵過濾器蓋
7. 入水閥
8. 電線
9. 排水軟管

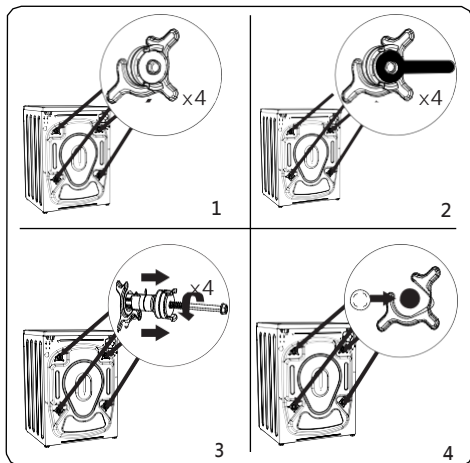
10.運輸安全螺絲

2.2 技術規格

操作電壓/頻率 (V/Hz)	(220-240) V~/50Hz
總電流 (A)	10
水壓 (Mpa)	最大 :1 Mpa /最 小 :0.1 Mpa
總功率 (W)	1850
最大乾洗容量 (kg)	6
旋乾轉動 (轉/分鐘)	1200
程式數量	15
尺寸 (mm)	
高度	845
寬度	597
深度	416

3. 安裝

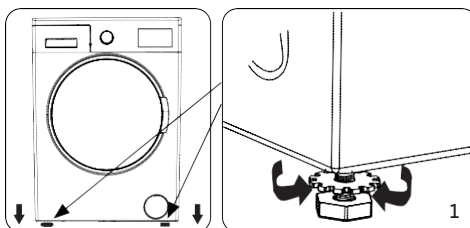
3.1 運輸螺絲的拆除



1. 操作洗衣機前，請拆下洗衣機背面的 4 個運輸螺絲和橡膠墊片。如果未拆下運輸螺絲，則可能導致洗衣機劇烈振動、發出強烈噪音和發生故障，並使保養失效。
2. 使用適當的扳手逆時針旋轉運輸螺絲，以其擰松。
3. 通過直接拉動的方式拆下運輸螺絲。
4. 將附件包中提供的塑膠蓋帽裝入拆除運輸螺絲後留下的縫隙中。應妥善存放運輸螺絲，以備日後使用。

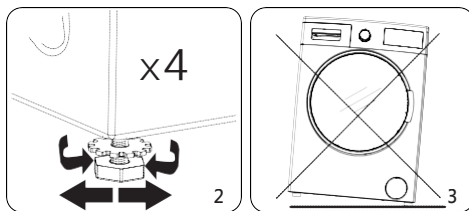
說明 在首次使用洗衣機之前拆下運輸螺絲。因使用配合的運輸螺絲操作本洗衣機而導致的故障不屬於保養範圍。

3.2 支腳/可調節支柱的調整



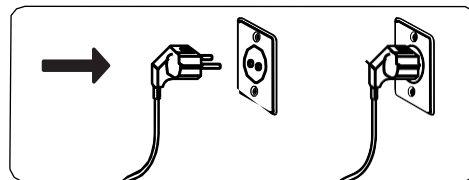
1. 請勿將洗衣機安裝在阻礙基座通風的平面（如地毯）上。
- 為了確保洗衣機能安靜且無振動地工作，請將其安裝於穩固的平面上。

- 您可以使用可調節支腳將洗衣機調節至水平。
- 擰松塑膠鎖緊螺母。



2. 要增加洗衣機的高度，應順時針旋轉支腳。要降低洗衣機的高度，應逆時針旋轉支腳。
- 洗衣機水平後，應順時針轉動鎖緊螺母將其緊固。
3. 切勿在洗衣機下方插入紙板、木片或其他類似材料以使洗衣機水平。
- 清潔洗衣機所在的地面時，注意不要影響洗衣機的水平。

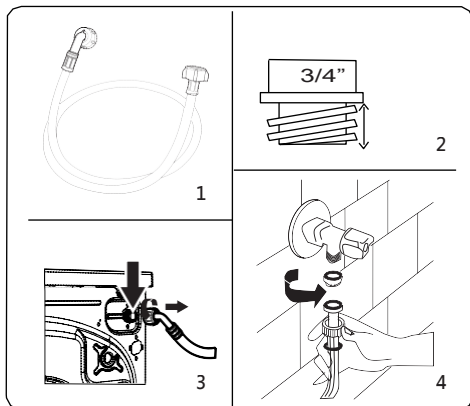
3.3 電氣連接



- 洗衣機需要 220-240V、50Hz 的電源。
- 洗衣機的電源線配備有特定的接地插頭。必須將該插頭插入 10A 的接地插座。
- 如果您沒有適用的插座和符合此要求的保險絲，請確保由合格的電工完成此工作。
- 對於因使用未接地設備而發生的損壞，我們不承擔任何責任。

說明 在低電壓下操作洗衣機將導致洗衣機使用壽命縮短,並使其性能受到限制。

3.4 進水軟管的連接



1. 因洗衣機規格的不同,您的洗衣機可能具有單一入口(冷水)或雙入口(熱水和冷水)。帶有白色蓋帽的軟管應連接至冷水進口,帶有紅色蓋帽的軟管應連接至熱水進口(如果適用)。
- 為了防止接頭漏水,軟管包裝中提供了1或2個螺母(視洗衣機規格而定)。將這些螺母安裝到與供水閥連接的進水軟管的末端上。
2. 將新的進水軟管連接至 $\frac{3}{4}$ 英寸螺紋水龍頭。
- 將進水軟管的帶有白色蓋帽的一端與洗衣機背面的白色進水閥連接,將軟管的帶有紅色蓋帽的一端與紅色進水閥連接(如果適用)。
- 用手擰緊接頭。如果有任何懷疑,諮詢合格的水管工。
- 壓力為0.1-1Mpa的水流將使洗衣機能

在最佳效率下工作(0.1Mpa的壓力表示每分鐘有超過8升的水流過全開的水龍頭)。

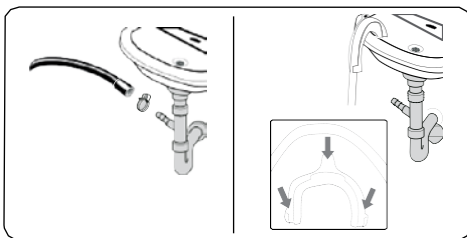
3. 完成所有連接後,小心地開啟供水閥,並檢查是否有漏水。
4. 確保新的進水軟管沒有卡住、扭結、捲曲、折疊或破裂。

- 如果洗衣機配有熱水供水接頭,則熱水供水源的溫度不得高於70°C。

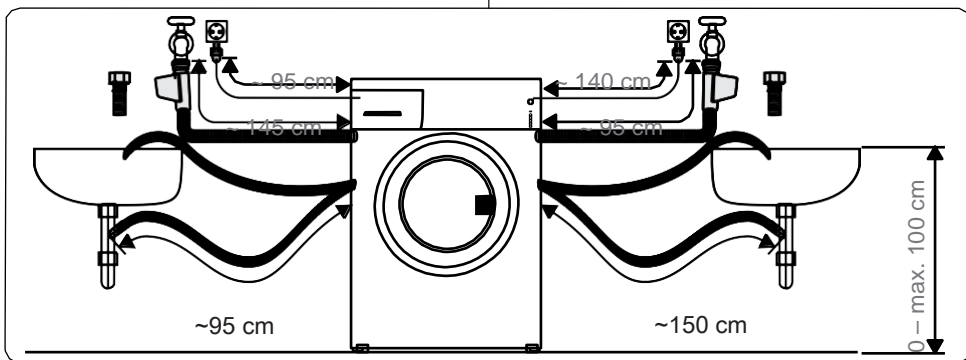
說明 只能使用提供的新的注水軟管

將洗衣機與水源相連接。老舊軟管不得重複使用。

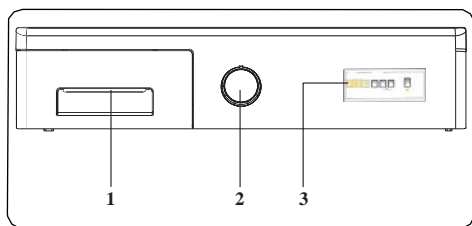
3.5 排水管的連接



- 使用額外的設備將排水軟管與立管或家用洗滌槽的排水彎管連接。
- 切勿試圖延長排水軟管。
- 請勿將洗衣機的排水軟管放在容器、桶或浴缸中。
- 確保排水軟管沒有彎曲、卡固、破裂或延長。
- 排水軟管必須安裝於最高距離地面100cm的高度下。

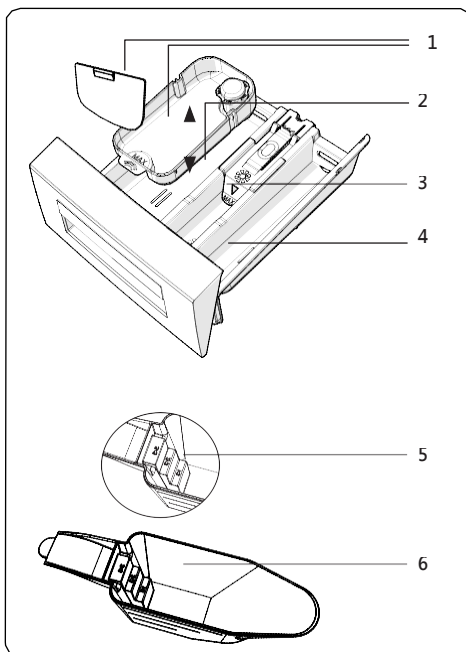
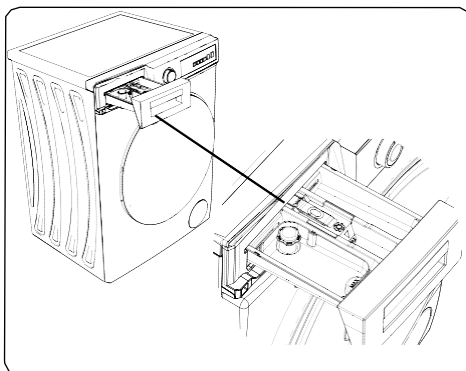


4. 控制台概述



1. 洗衣劑盒
2. 程式旋鈕
3. 電子顯示幕和附加功能

4.1 洗衣劑盒

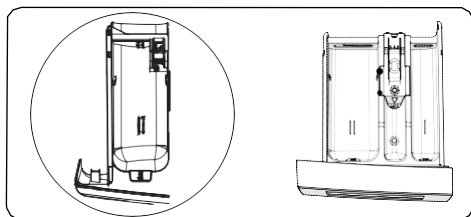


1. 洗衣液附件
2. 主洗衣劑隔室
3. 柔順劑隔室
4. 預洗洗衣劑隔室
5. 洗衣粉用量
6. 洗衣粉勺(*)

(*) 因購買的洗衣機的不同,洗衣機規格亦有所
不同。

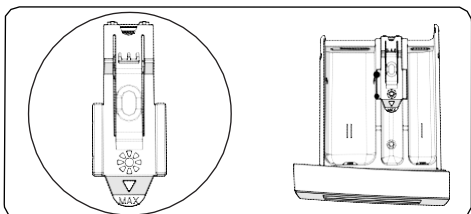
4.2 組件 主洗

衣劑隔室：



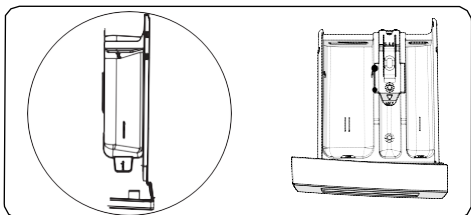
此隔室用於放置洗衣液、洗衣粉或水垢去除劑。洗衣機內部將提供洗衣液液位板。(*)

柔順劑 漿粉·洗衣劑隔室：



此隔室用於柔順劑、調節劑或漿粉。請按照包裝上之留物，請設法對其進行稀釋或使用液體柔順劑。

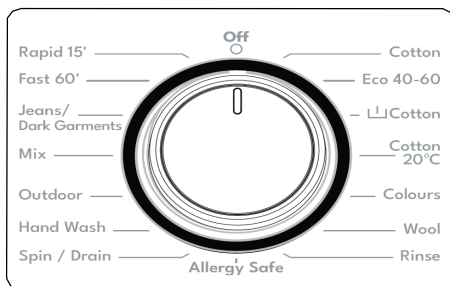
預洗洗衣劑隔室：



只有在選擇預洗功能時，才可以使用此隔室。我們建議僅對非常髒的衣物使用預洗功能。

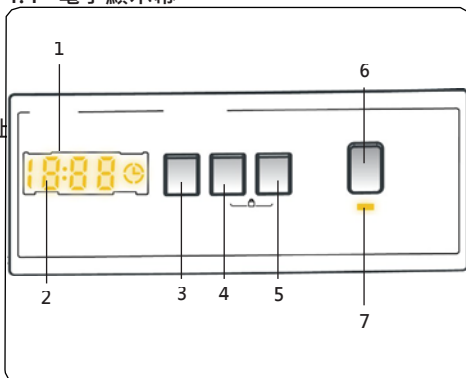
(*) 因購買的洗衣機的不同，洗衣機規格亦有所不同。

4.3 程式旋鈕



- 要選擇需要的程式，順時針或逆時針旋轉程式旋鈕，直至程式旋鈕指向選擇的程式。
- 確保程式旋鈕準確指向您需要的程式。

4.4 電子顯示幕

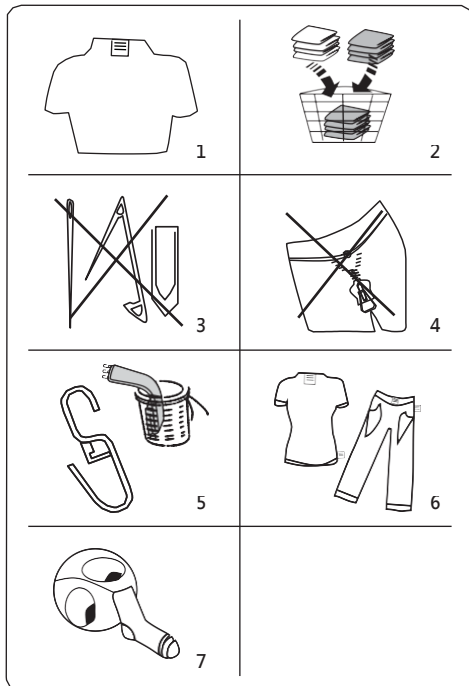


1. 電子顯示幕
2. 數字顯示屏
3. 水溫調節按鈕
4. 轉速調節按鈕
5. 附加功能按鈕 1
6. 啟動/暫停按鈕
7. 啟動/暫停按鈕燈




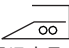
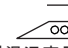
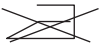









顯示面板顯示洗衣延時計時器(如已設置)、溫度選擇、轉速以及選擇的任何附加功能。當選擇的程式結束時，顯示面板顯示結束”。顯示面板還會顯示洗衣機是否發生了故障。

5. 洗衣機的使用

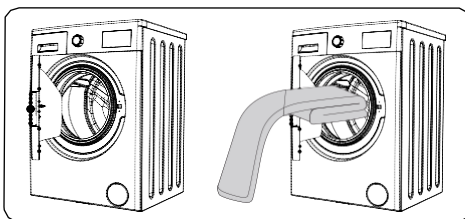
5.1 衣物準備



- 按照衣物上的護理標籤上提供的指示操作。
 - 根據類型(純棉、合成纖維、敏感、羊毛織物等)、洗滌溫度(冷水, 30°、40°、60°、90°)和骯髒程度(輕微骯髒、骯髒、嚴重骯髒)對衣物分類。
 - 彩色衣物和白色衣物不得一起洗滌。
 - 深色衣物可能含有大量染料,應分開多次洗滌。
 - 確保衣物或口袋中沒有金屬物品,如果有,應取出。
- ⚠️ 小心** 因異物損壞洗衣機而導致的任何故障不在保養範圍內。
- 拉上拉鍊,並緊固任何掛鉤和吊環。
 - 取下窗簾的金屬或塑膠掛鉤或將其放置於洗衣網或洗衣袋中。
 - 將褲子、針織衫、T恤和運動衫等紡織品翻面。
 - 在洗衣網中洗滌襪子、手帕和其他小物件。

 可以漂白	 請勿漂白	 正常洗滌
 熨燙溫度最高為 150°C	 熨燙溫度最高為 200°C	 請勿熨燙
 可以乾洗	 不可乾洗	 平攤晾乾
 懸掛滴幹	 懸掛晾乾	 請勿用烘乾機烘乾
 允許在汽油 乾洗機中乾洗	 全氯乙烷 K11 、R13、石油	 全氯乙烷 K11 、R113、汽油

5.2 將衣物放入洗衣機



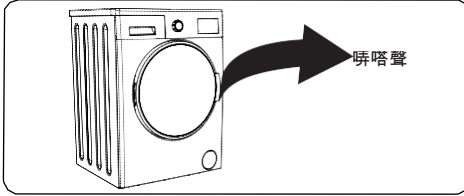
- 打開洗衣機門。
- 在洗衣機內均勻地攤開衣物。

ⓘ 說明 注意,請勿超過滾筒的最高負荷,否則會影響洗滌效果,並導致壓痕。關於負荷容量的資訊,請參考洗滌程式表。下表顯示了典型衣物的大致重量:

衣物類型	重量(克)
毛巾	200
亞麻布	500
睡衣	1200
被套	700

衣物類型	重量(克)
枕套	200
內衣	100
桌布	250

- 分開裝入各件衣物。
- 檢查是否有衣物卡在橡膠密封圈與門之間。
- 輕輕推動門,直至其關閉發出嗒聲。



- 確保門完全關閉,否則程式不會啟動。

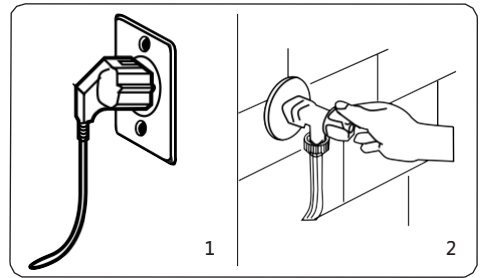
5.3 向洗衣機中添加洗衣劑

需要向洗衣機中添加的洗衣劑的用量取決於以下標準：

- 如果衣物僅輕微骯髒,請不要預洗。將少量洗衣劑(製造商指定)放入洗衣劑盒第二隔室內。
- 如果您的衣物非常骯髒,則應選擇帶有洗功能的程式,並將需使用的洗衣劑的 $\frac{1}{4}$ 放入洗衣劑盒第一隔室內,將剩餘洗衣劑放入第二隔室內。
- 使用專為自動洗衣機生產的洗衣劑。按照製造商有關洗衣劑用量的說明操作。
- 在使用硬質水的地區,需要使用更多洗衣劑。
- 所需的洗衣劑用量將隨著洗衣量的增大而增大。
- 將柔順劑放入洗衣劑盒的中間隔室。請勿超出MAX(最高)位元標記。
- 粘稠的柔順劑可能導致洗衣劑盒堵塞,應對柔順劑進行稀釋。
- 可以在無預洗功能的所有程式中使用液。要這樣做,將洗衣液液位板(*)滑入洗衣劑盒第二隔室中的導軌。將液位板上的線條用作引導線條,按照引導線條將洗衣液加入洗衣劑盒至所需液位。

(*) 因購買的洗衣機的不同,洗衣機規格亦有所不同。

5.4 洗衣機的操作



1. 將洗衣機的電源插頭插入電插座。

2. 開啟供水。

- 打開洗衣機門。
- 在洗衣機內均勻地攤開衣物。
- 輕輕推動門,直至其關閉發出嗒聲。

5.5 程式的選擇

使用程式表選擇最適合衣物的程式。

5.6 半負荷檢測系統

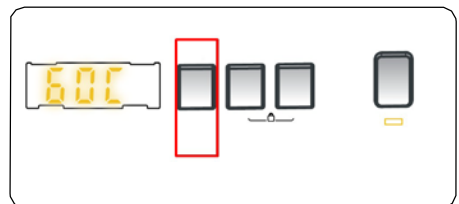
洗衣機的特色是配置有半負荷檢測系統。如果將少於最大衣物負荷的一半的衣物放入洗衣機中,無論您選擇何種程式,洗衣機都會自動設置半負荷功能。這意味著選擇的程式會花費更少的時間完成,並會使用更少的水和電量。

(*)取決於型號

5.7 附加功能

1. 溫度選擇

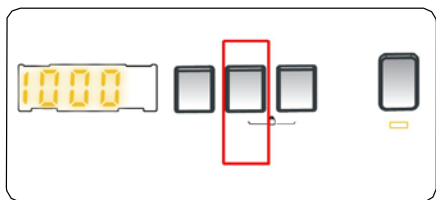
使用洗滌用水溫度調節按鈕更改自動設置的洗滌用水溫度。



當您選擇一項程式後,系統會自動選擇該程式的最高溫度。要調節溫度,請按下水溫調節按鈕,直至數字顯示屏上顯示所需溫度。

您可以按下溫度調節按鈕,在所選程式的最高洗滌用水溫度與所選冷水洗滌溫度(- -C)之間逐步降低洗滌水溫。

2. 轉速選擇



當您選擇一項程式後，系統會自動選擇最高轉速。

要將轉速在最高轉速與所選轉速 (---) 之間調節，請按下轉速按鈕，直至顯示所需轉速。如果您已跳過想設置的轉速，請按住轉速調節按鈕不放，直至重新顯示所需轉速。

3. 延時計時器(*)



協助工具按鈕 3 延時計時

您可以使用該協助工具來將洗滌週期的開始時間推遲 1 至

23 小時。如需使用延時功能：

- 按下延時鍵一次。
- “01 小時”隨即顯示，且 ☉ 會在電子顯示屏上亮起。
- 按下延時鍵，直至到達您希望洗衣機間。
- 如果您跳過了希望設置的延遲時間，可長按延時鍵，直至再次顯示所需的延遲時間。
- 如需使用延時功能，您需要按下啟動/暫停鍵來啟動洗衣機。
- 如果您想取消延時：
 - 如果您已按下啟動/暫停鍵來啟動洗衣機，只需按下延時鍵一次即可，☉ 將在電子顯示幕上亮起。
 - 如果您未按下啟動/暫停鍵，請長按延

時鍵，直至 ☉ 在電子顯示幕上亮起。☉ 將在電子顯示幕上的熄滅。

說明 如果您想要選擇協助工具，但協助工具的指示燈不亮，這意味著您選擇的洗滌程式中沒有該功能。

4. 抗過敏(*)



協助工具按鈕 3 抗過敏

您可以使用此附加功能對衣物額外執行漂洗操作。洗衣機將使用熱水執行所有漂洗步驟。我們建議為接觸嬌嫩皮膚的衣物、嬰兒衣物和內衣使用此設置。

要選擇此功能，請在 ☀ 符號顯示時按下“抗過敏”按鈕。

5. 方便熨燙(*)



協助工具按鈕 3 方便熨燙

使用此功能能使衣物減少在所選洗滌程式結束後出現的褶皺。


要選擇此功能，請在 ☁ 符號顯示時按下“方便熨燙”按鈕。

6. 預洗(*)




協助工具按鈕 3 預洗

此附加功能允許您在主洗滌程式啟動之前對嚴重骯髒的衣物進行預洗。使用此功能時，應

將洗衣劑放在洗衣劑盒的前部洗衣隔室。
要選擇此功能,應在  符號顯示時按下預洗按鈕。

7. 額外漂洗(*)




您可以使用此附加功能在所選洗滌程式結束後添加額外的漂洗操作。要選擇此功能,請在  符號顯示時按下“額外漂洗”按鈕。



8. 快速洗滌(*)



您可以通過選擇此附加功能在更短的時間內使用更少的電量和水洗滌衣物。

我們建議只有在洗滌的衣物少於所選程式最大幹負荷一半的情況下才能使用此選項。

要選擇此功能,請在  符號顯示時按下“快速洗滌”按鈕。


注意  如果將少於最大衣物負荷一半的衣物放入洗衣機中,則無論選擇何種程序,洗衣機都會自動設置半負荷功能。這意味著選擇的程式會花費更少的時間完成,並會使用更少的水和電量。如果洗衣機檢測到半負荷,將自動顯示  符號。

(*) 取決於型號

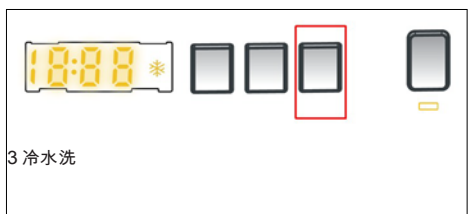
9. 不脫水(*)




如果你不想擰乾您的衣物,可使用此輔助功能。

當  符號的指示燈亮起時,您可以按下顯示面板上的擰水取消按鈕,使程式生效。

10. 冷水洗(*)

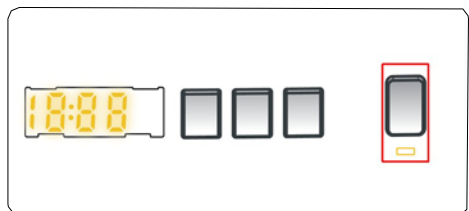


您可以在希望用冷水(自來水)洗滌時使用此

協助工具。當  符號的指示燈亮起時,您可以按下顯示面板上的冷水洗滌按鈕,以啟動程式。

(*) 視購買的產品不同,機器規格亦有所不同。

啟動/暫停按鈕

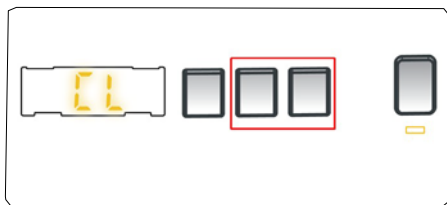


您可以通過按下啟動/暫停按鈕來啟動您選擇的程式或暫停正在運行的程式。如果將洗衣機切換至待機模式,電子顯示幕上的啟動/暫停指示燈將閃爍。

5.8 兒童鎖

“兒童鎖”功能允許您鎖定按鈕，確保選擇的洗滌程式不會意外更改。

要啟動兒童鎖，應同時按住按鈕 2 和按鈕 3 至少 3 秒鐘。當兒童鎖被啟動後“CL”將在電子顯示幕上閃爍 2 秒鐘。



如果您在兒童鎖已經解鎖時按下了任何按鈕或通過程式旋鈕更改了選擇的程式“CL”符號將在電子顯示幕上閃爍 2 秒鐘。

如果兒童鎖功能已開啟並且程式正在運行，當您將程式旋鈕旋轉至取消位置，並選擇另一程式時，之前選擇的程式會從其之前結束的位置繼續執行。

要關閉兒童鎖，請同時按住按鈕 2 和按鈕 3 至少 3 秒鐘，直至電子顯示幕上的CL符號消失。

5.9 取消程式

如何隨時取消正在運行的程式：

1. 將程式旋鈕旋轉至停止位置。
2. 洗衣機將停止洗滌操作，且程式將取消。
3. 將程式旋鈕旋轉至任何其他程式位置，以對洗衣機進行排水。
4. 洗衣機將執行必要的排水操作，然後取消程式。
5. 此時，您可以選擇和運行新的程式。

5.10 程式結束



只要選擇的程式結束，洗衣機將自行停止運行。

- “結束”會在電子顯示幕上閃爍。
- 您可以打開洗衣機的門並取出衣物。
- 將洗衣機的門保持在打開狀態，等待

洗衣機內部乾燥。

- 將程式旋鈕旋轉至“停止”位置。
- 拔下洗衣機的插頭。
- 關閉水龍頭。

6. 程式表

程式	洗滌溫度 (°C)	最大乾衣容量 (kg)	洗衣劑隔至	程式持續時間 (分鐘)	衣物類型/描述
純棉	*60-90-80-70-40	6,0	2	145	重度骯髒純棉和亞麻織品。(內衣、亞麻、桌布、毛巾(最多 3.5 kg)、床單等)
ECO 40-60	*40 - 60	6,0	2	198	骯髒純棉和亞麻織品。(內衣、亞麻、桌布、毛巾(最多 3.5 kg)、床單等)
預洗純棉衣物	*60 - 50 - 40 - 30 - "--C"	6,0	1&2	164	骯髒純棉和亞麻織品。(內衣、亞麻、桌布、毛巾(最多 3.5 kg)、床單等)
純棉 20°	*20"--C"	3,0	2	59	輕度骯髒純棉和亞麻紡織品。(內衣、床單、桌布、毛巾(最多 2.0 kg)、床單等)
顏色	*40 - 30 "--C"	6,0	2	130	輕度骯髒純棉和亞麻紡織品。(內衣、床單、桌布、毛巾(最多 2.0 kg)、床單等)
毛織品	*30 "--C"	2,0	2	44	帶有機洗標籤的羊毛衣物。
漂洗	* --C"	6,0	-	30	在洗滌迴圈後為任何類型的衣物提供額外漂洗功能。
防過敏	*60 - 50 - 40 - 30 - "--C"	3,0	2	197	嬰兒衣物
脫水/排水	* --C"	6,0	-	18	如果您想在洗滌週期後增加脫水步驟，您可以對任何類型的衣物使用該程式。/您可以使用排水程式來排出機器內的積水(放入或拿出衣物)。如需啟用排水程式，請將程式旋鈕轉到脫水/排水程式。當您使用協助工具鍵選擇取消脫水後，程式將開始運行。
手洗	*30 "--C"	2,0	2	90	建議手洗的衣物或敏感衣物。
易護理 / 戶外服裝	*40 - 30 "--C"	3,0	2	135	重度骯髒或合成纖維混紡織品。(尼龍襪、襯衫、寬衫、合成纖維長褲等)
混合模式	*40 - 30 "--C"	3,0	2	105	骯髒純棉、合成纖維、染色和亞麻織物的衣物可以混合在一起洗滌。
牛仔褲/深色服裝	*30 "--C"	3,0	2	96	純棉、混合纖維面料製成的黑色和深色衣物或牛仔褲。翻出裡面進行洗滌。牛仔褲通常含有多餘的染料，在頭幾次洗滌中可能會褪色。將淺色和深色衣物分開洗滌
(**) 快 60 分鐘	*60 - 50 - 40 - 30 - "--C"	3,0	2	60	骯髒的純棉、染色和亞麻紡織物可以在 60 分鐘內在 60°C 下洗滌。
(***) 15 分鐘快洗。	*30 "--C"	2,0	2	15	您可以在 15 分鐘的短暫時間內洗滌輕度骯髒的純棉、染色和亞麻紡織品。



注意 程式執行時間會隨著衣物量、自來水量、環境溫度和選擇的附加功能的變化而變化。

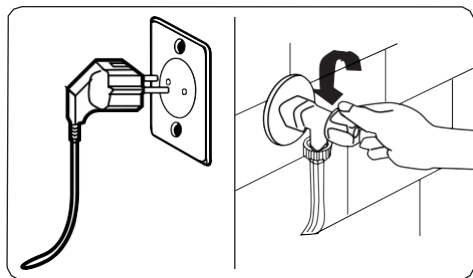
(*) 此程式的洗滌用水溫度為出廠預設設置。

(**) 如果您的洗衣機具有快速洗滌協助工具，您可以在顯示面板上啟用快速洗滌選項，並在洗衣機中裝入不超過 2 kg 的衣物，以在 30 分鐘內完成洗滌。

(***) 由於此程式的洗滌時間較短，我們建議使用較少的洗衣劑。如果洗衣機檢測到不均勻的負荷，程式持續的時間可能超過 15 分鐘，當洗衣操作完成後 2 分鐘，即可打開洗衣機裝填門（程式持續時間不包括這 2 分鐘）。

7. 清潔和維護

7.1 警告



- 將進水軟管從洗衣機上旋下。
- 要將進水過濾器從進水閥上拆下，應使用長尖嘴鉗輕輕拉動篩檢程式中的塑膠杆。
- 第二個進水過濾器位於進水軟管的水龍頭端。要拆下第二個進水過濾器，應使用長尖嘴鉗輕輕拉動過濾器中的塑膠杆。
- 使用軟刷徹底清潔過濾器，並使用肥皂水清洗，之後徹底沖洗。輕輕將過濾器推動到位，以重新將其插入。

⚠ 小心 進水閥處的過濾器可能因水質或缺乏所需的維護而發生堵塞，並可能發生故障。這樣可能導致漏水。任何此類故障都不在保養範圍內。

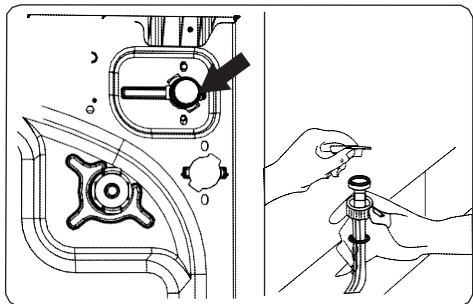
在對洗衣機進行維護和清潔之前，應關閉電源，並將插頭從插座上拔下。

開始維護和清潔洗衣機前，應關閉供水。

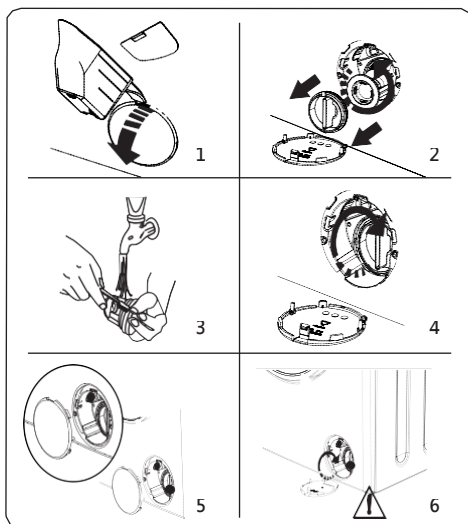
⚠ 注意 請勿使用溶劑、擦洗劑、玻璃清潔劑或通用清潔劑清潔洗衣機。其所含的化學物可能會損壞塑膠表面和其他元件。

7.2 進水過濾器

進水過濾器可防止髒物和異物進入洗衣機。我們建議即使已開啟供水並打開水龍頭，如果洗衣機無法獲得足夠的水，就應對這些過濾器進行清潔。我們建議每 2 個月清潔一次進水篩檢程式。



7.3 泵過濾器



洗衣機中的泵過濾器系統可防止棉絨進入洗衣機，進而延長泵的壽命。我們建議每 2 個月清潔一次泵過濾器。

泵過濾器位於前部右下角的護蓋之後。如何清潔泵過濾器：

1. 您可以使用隨洗衣機一起提供的洗衣劑勺(*)或洗衣液液位板打開泵蓋。
 2. 將洗衣劑勺的末端或洗衣液液位板嵌入泵蓋的開口，輕輕向後按壓。隨即泵蓋將開啟。
- 在打開過濾器蓋之前，將容器放置於過濾器蓋下方，收集洗衣機中殘留的水。

- 逆時針旋轉松下過濾器,然後拉動將其取下。等待水排盡。



說明 視洗衣機內的水量的不同,您可能必須將集水容器清空幾次。

3. 使用軟刷清除過濾器的任何異物。
4. 清潔後,將過濾器插入並順時針旋轉以重新安裝過濾器。
5. 關閉泵蓋後,確保泵蓋內部的零件與前面板側的孔配合。
6. 關閉過濾器蓋。

警告 泵中的水可能很熱,在實施任何清潔或維護之前,應等待熱水完全冷卻。

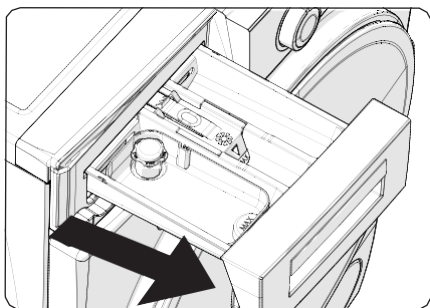
(*) 因購買的洗衣機的不同,洗衣機規格亦有所不同。

7.4 洗衣劑盒

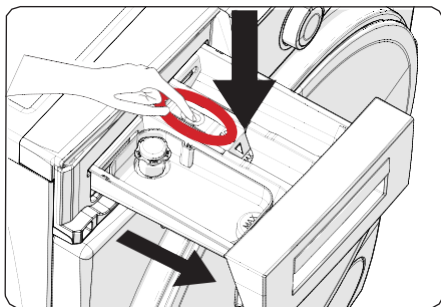
洗衣劑的使用可能導致洗衣劑盒在一段時間後積聚殘留的洗衣劑。我們建議您每過2個月將洗衣劑盒拆下一次,以清除積聚的殘留物。

如需拆下洗衣劑盒:

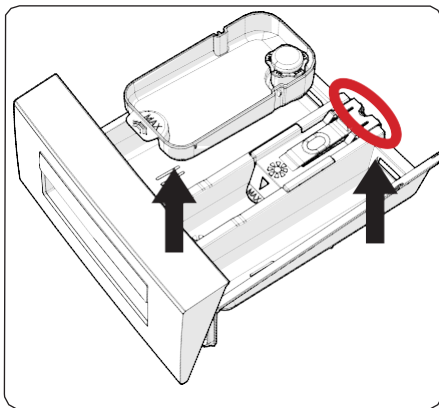
- 將洗衣劑盒向前拉動,直至其完全伸出。



- 按下圖所示您已完全拉回的洗衣劑盒內的區域,繼續拉動並將洗衣劑盒從其位置上移開



- 拆下洗衣劑盒,並拆解沖洗擋塊。徹底清潔,以將任何柔順劑殘留物完全清除。完成清潔後,重新裝上沖洗擋塊,並檢查其是否已正確固定。



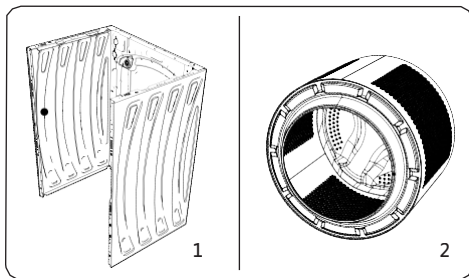
- 用刷子和大量的水進行沖洗。
- 將殘留物收集在洗衣劑盒內,以免其落入洗衣機內。
- 使用毛巾或幹布將洗衣劑盒擦乾,然後將其放回原位

警告 請勿在洗碗機中清洗洗衣劑盒。洗衣液裝置(*)

為了清潔和維護液位元洗滌劑裝置,請按下圖所示,將其從所在位置上拆下,並徹底清理剩餘的洗滌劑殘留物。更換液位元洗滌劑裝置。確保虹吸管內無殘留物質。

(*) 因購買的洗衣機不同,規格亦有所不同。

8. 機體/滾筒



1. 機體
使用溫和的非磨蝕性清潔劑或肥皂和水清潔外殼。使用軟布擦乾。
2. 滾筒

請勿在洗衣機內遺留金屬物品，例如，針、回形針、硬幣等。這些物品會導致滾筒內部產生鏽漬。若要清潔此類鏽漬，請使用不含氯的清潔劑，並遵循清潔劑製造商的說明。切勿使用鋼絲刷或類似的堅硬工具清理鏽漬。

9. 故障查找與排除

洗衣機的維修應由授權服務公司完成。如果必須對洗衣機進行維修或無法通過以下提供的信息解決問題，則應該：

- 將洗衣機與電源斷開。
- 關閉供水。

故障	可能的原因	故障查找與排除
洗衣機不啟動。	洗衣機未插電。	插入洗衣機電源插頭。
	保險絲發生故障。	更換保險絲。
	沒有電源。	檢查電源。
	未按下啟動/暫停按鈕。	按下啟動/暫停按鈕。
	程式旋鈕處於停止位置。	將程式旋鈕旋轉至需要的位置。
	洗衣機門未完全關閉。	關閉洗衣機門。
洗衣機沒有進水。	水龍頭關閉。	打開水龍頭。
	進水軟管可能扭結。	檢查進水軟管和消除扭結。
	進水軟管堵塞。	清潔進水軟管過濾網。(*)
	進水活塞堵塞。	清潔進水活塞。(*)
	洗衣機門未完全關閉。	關閉洗衣機門。
洗衣機不排水。	排水軟管堵塞或扭結。	檢查排水軟管，清潔或消除扭結。
	泵過濾網堵塞。	清潔泵過濾網。(*)
	衣物在滾筒中積壓過緊。	在洗衣機內均勻地攤開衣物。
洗衣機振動。	支腳未調整。	調整支腳。(**)
	用於運輸的運輸螺栓未拆下。	拆下洗衣機上的運輸螺栓。(**)
	在滾筒中裝入較少的衣物。	這不會妨礙洗衣機的運行。
	洗衣機裝入衣物過多，或衣物放置不均勻。	請勿使滾筒超載。在滾筒內均勻地攤開衣物。
	洗衣機固定在硬表面上。	請勿將洗衣機放置於硬表面上。
洗衣劑抽屜內形成過多泡沫。	使用的洗衣劑過多。	按下啟動/暫停按鈕。要停止泡沫的產生，應將一勺柔順劑加入 1/2 升的水中，並倒入洗衣劑盒中。5-10 分鐘後，按下啟動/暫停按鈕。
	使用了錯誤的洗衣劑。	僅使用專為自動洗衣機生產的洗衣劑。
洗衣效果不佳。	在執行所選程式的過程中，沒有達到預期的洗滌效果。	使用程式表中的資訊，選擇最適合的程式。
	使用的洗衣劑用量不足。	使用包裝上指示的洗衣粉用量。
	洗衣機中衣物過多。	檢查與是否已超出所選程式相關的最大容量。
洗衣效果不佳。	水質太硬。	按照製造商有關洗衣劑用量的說明增大洗衣劑用量。
	衣物在滾筒中積壓過緊。	檢查衣物是否已攤開。
洗衣機在進水的同時排水。	排水軟管的末端相對洗衣機太低。	檢查排水軟管是否處於合適的高度。(**)。

故障	可能的原因	故障查找與排除
洗滌期間,滾筒內看不到水。	無故障。水位於滾筒的不可見部分。
衣物上有洗衣劑殘留。	一些洗衣劑未溶解的顆粒可能出現在衣物上,形成白點。	執行額外漂洗或在變幹後使用刷子清潔衣物。
衣物上出現灰色斑點。	衣物上存在未被處理的油、乳脂或軟膏。	在下一洗滌中,使用包裝上指示的洗衣劑用量。
脫水沒有啟動或晚於預期時間啟動。	無故障。失衡負荷控制系統已啟動。	失衡負荷控制系統將嘗試攤開衣物。在衣物攤開後,甩幹迴圈將立即開始。將衣物均勻裝入滾筒,以執行下一次洗滌。

(*) 參見與洗衣機維護和清潔有關的章節。

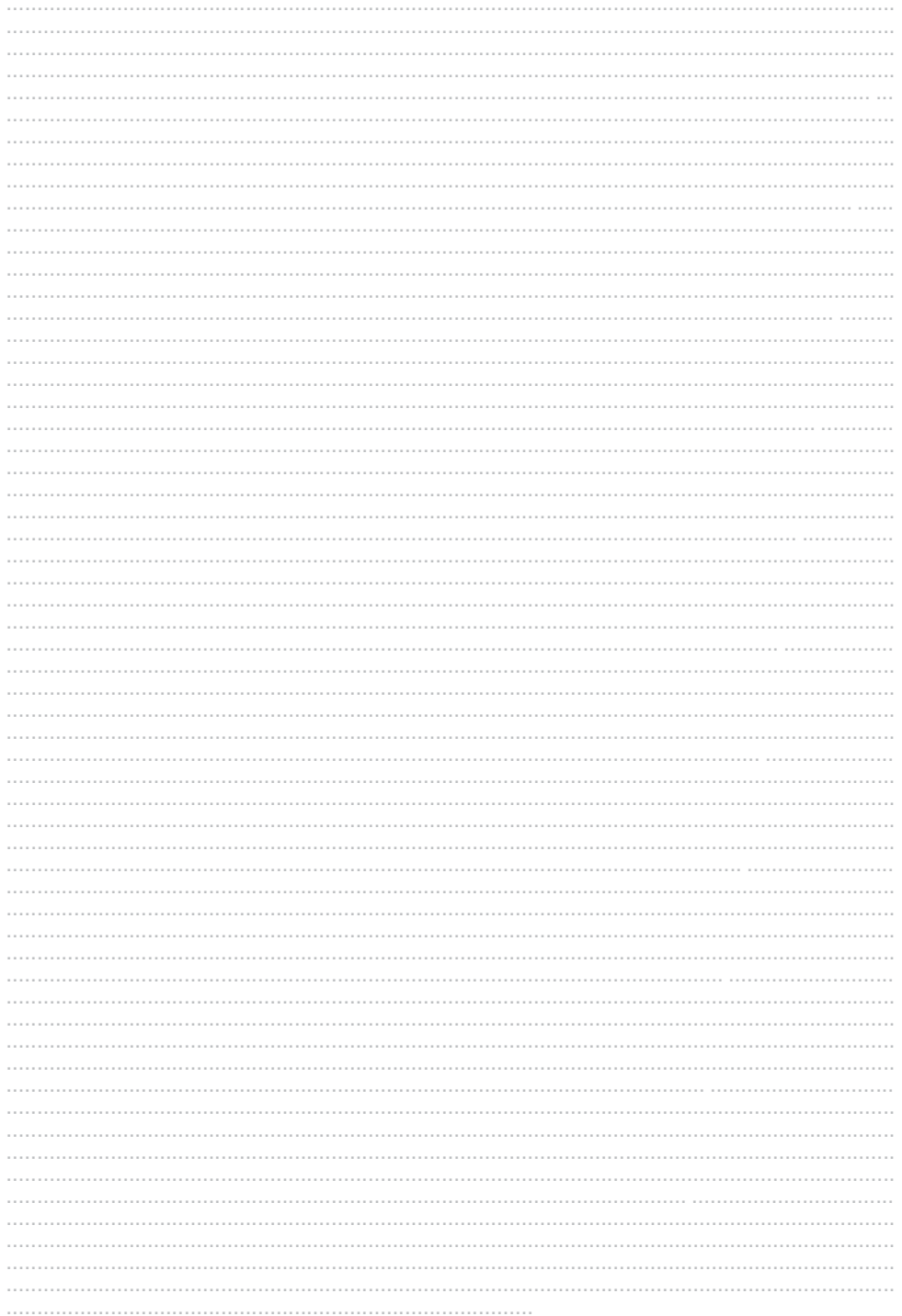
(**) 參見與洗衣機安裝有關的章節。

10.自動故障警告與應對措施

洗衣機配備有內置的故障檢測系統,通過洗滌操作指示燈閃爍的組合指示故障狀態。以下顯示了最常見的故障代碼。

故障代碼	可能的故障	應對措施
E01	洗衣機門沒有正確關閉。	正確關閉門,直至聽到啞嗒聲。如果洗衣機繼續指示故障,應關閉洗衣機,斷開插頭並立即聯繫最近的授權服務代理商。
E02	洗衣機內的水壓或水位可能較低。	檢查水龍頭是否完全打開。自來水可能停水。如果問題仍然存在,洗衣機將在較短的時間內自動停機。拔出洗衣機的插頭,關閉水龍頭,並聯繫最近的授權服務代理商。
E03	泵有故障,或泵過濾網堵塞,亦或泵的電連接故障。	清潔泵過濾網。如果問題仍然存在,請與附近的授權服務代理商聯繫。(*)
E04	洗衣機內水量過多。	洗衣機將自行排水。水排盡後,應關閉洗衣機並拔出插頭。關閉水龍頭,並聯繫最近的授權服務代理商。

(*) 參見與洗衣機維護和清潔有關的章節。





52565001

